

**Avertissement:** Notes prises au vol, erreurs possibles, prudence...

Mardi 6 mai 2014

Hôpital cantonal de Genève

[Le retour des petites bêtes...gale et punaises de lit](#)

Dr L. Gétaz, Dr L. Toutous Trellu

La gale est due à un acarien «*Sarcoptes scabiei*» mesurant 0,3mm



C'est la femelle qui s'installe sous la couche cornée de la peau, pond ses œufs et progresse de 1-2 mm/j...Elle s'attrape par contact direct cutané avec quelqu'un d'infecté, aussi par contact indirect avec du linge souillé par exemple, le parasite pouvant vivre jusqu'à 4 jours, détaché de son hôte...

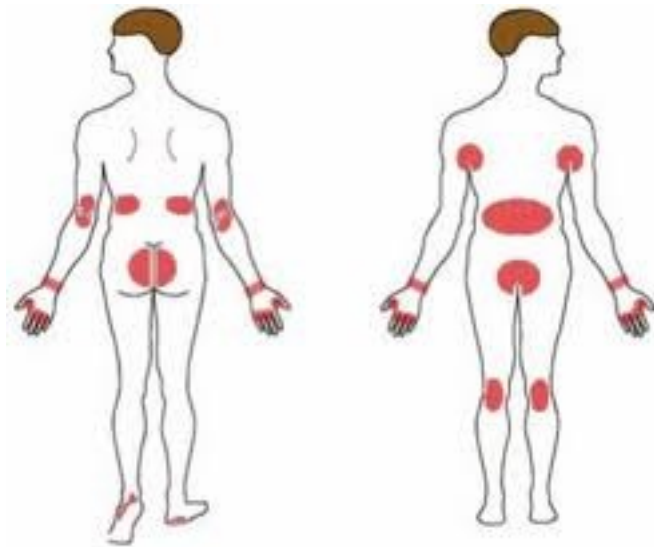
C'est la parasitose de la précarité, de la promiscuité et du retour de voyage...

Aux HUGs on en voit 2-10 cas / mois; il semble que l'incidence augmente depuis 10 ans...

Le prurit qui reste le symptôme principal est secondaire à une réaction d'hypersensibilité retardée contre les parasites...

On peut donc être contagieux, avant de sentir soi-même le prurit...L'incubation est estimée entre 3 et 6 semaines.

La gale commune est typiquement interdigitale, dans les plis de flexion, et sur les organes génitaux.



Il y a les sillons scabieux ( que l'on peut mettre en évidence avec de l'encre de Chine)



Les lésions interdigitales typiques



Parfois les nodules scabieux



Chez les immunodéprimés, personnes âgées, ou lors de trisomie 21 il peut y avoir une gale profuse ou hyperkératosique ou encore «gale norvégienne».

Finalement il existe la «gale des gens propres» se manifestant par un prurit avec presque pas de lésions visibles.

Pour le diagnostic, outre le test à l'encre de Chine déjà cité, on retiendra la visualisation de la tête triangulaire du sarcopte au dermatoscope (dit: signe de l'aile delta)

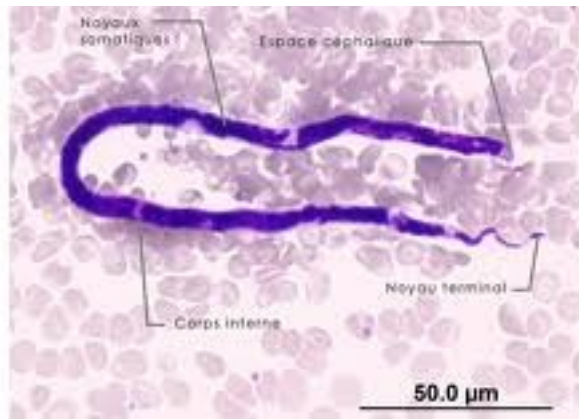


Le traitement nécessite la prise à 2 semaines d'intervalle d'une dose unique d'Ivermectine (200ug/kg) avant le coucher.

(sauf chez l'enfant de moins de 15 kg, lors du 1<sup>er</sup> trimestre de la grossesse et de loase).

Effectivement lors d'infection concomitante par la filaire Loa Loa, la prise d'Ivermectine peut entraîner une encéphalopathie suite à la lyse des parasites.





L'autre possibilité est de traiter avec une crème à base de perméthrine 5%, là aussi à 2 semaines d'intervalle, une application sur tout le corps en laissant agir 8-12hres, et rincer après.

Les 2 traitements ont une efficacité supérieure à 95%.

Une boîte de 4cp à 3 mg coûte 20€ en France (suffisant pour un patient de 60 kg)...  
A Genève, la Pharmacie des Fontaines à Carouge (022/ 342 88 22) a paraît-il l'habitude de la prescription magistrale de la crème à la perméthrine...

Ne pas oublier de laver la literie à 60°C, ou d'enfermer le tout dans un sac en plastic pendant 5 jours...

Il existe des sprays antiacariens pour pulvériser les canapés.

Pour en savoir, l'article de Laurence Toutous-Trellu dans la rms en 2012

[http://rms.medhyg.ch/article\\_p.php?ID\\_ARTICLE=RMS\\_335\\_0718](http://rms.medhyg.ch/article_p.php?ID_ARTICLE=RMS_335_0718)

Pour ce qui est des **punaises de lit** qui nous viennent d'Australie à la fin des années 90, c'est un Cimicidae ou plus simplement Cimex, comme les vecteurs de la maladie de Chagas qui eux sont les Triatomes de la famille des Reduviidae.

La punaise de lit est essentiellement nocturne, hématophage et bien visible à l'œil nu...



ça fait ou ça ne fait pas de réaction cutanées...



ça peut même faire des urticaire généralisée, des asthme, voire des crise d'anaphylaxie...

Le dermatologue pense aussi au prurigo, à l'érythème polymorphe, à une maladie bulleuse ou au syndrome de Sweet (dermatose neutrophilique aiguë fébrile...++ +rare).

Pour en savoir plus on regardera l'article dans la rms de M.Sahil:

<http://rms.medhyg.ch/numero-380-page-718.htm>

Vous pouvez aussi télécharger le document pdf sur le site du département de la santé du canton de Genève qui est aussi un article de la rms 2013):

[http://recherche.ge.ch/search?q=punaise+de+lit&proxystylesheet=default\\_frontend&output=xml\\_no\\_dtd&ie=ISO-8859-1&oe=UTF-8&site=default\\_collection&client=default\\_frontend&access=p&start=0](http://recherche.ge.ch/search?q=punaise+de+lit&proxystylesheet=default_frontend&output=xml_no_dtd&ie=ISO-8859-1&oe=UTF-8&site=default_collection&client=default_frontend&access=p&start=0)

Pour les patients, pas de traitements spécifiques...Pour les locaux il y a différents types de désinfestation ...mais là ce sont les professionnels en la matière qui vont décider...



En attendant cherchons les petites bêtes.....

Compte-rendu du Dr Eric Bierens de Haan  
transmis par le laboratoire MGD

[ericbdh@bluewin.ch](mailto:ericbdh@bluewin.ch)  
[colloque@labomgd.ch](mailto:colloque@labomgd.ch)