

**Avertissement** : notes prises au vol... erreurs possibles... prudence !

Mardi 17 septembre 2019  
Hôpital cantonal de Genève

## Cancer de la peau : quels sont les signaux d'alarme ?

Prof. W.H. Boehncke

La tache pigmentée est suspecte lorsqu'il y a :

**Asymétrie**

**Bordure polycyclique**

**Couleur hétérogène**

**Diamètre supérieur à 5 mm**

**Evolution...soit ABCDE**



Pas toujours évident de faire la différence entre quelque chose de « mélanocytaire » et de « non mélanocytaire », par exemple un hémangiome thrombosant p. ex. ci-dessous...



Comme rien n'est simple... il y a ensuite les naevus congénitaux (mélanocytaires)



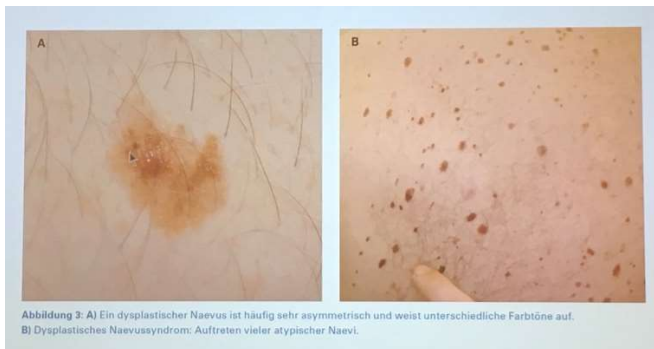
...et les kératoses séborrhéiques...qui sont des espèces de verrues pigmentées ou non...



La règle A-B-C-D-E ne vaut pour les lésions mélanocytaires...  
Pas toujours facile de faire la différence entre un naevus simple...



...et un naevus dysplasique...



Il faut se méfier de la tache qui n'est « pas comme les autres »... le vilain petit canard.



Par exemple...



Ici un exemple de mélanome développé sur un lentigo...

# Mélanome sur lentigo



La tache pigmentée sous-unguéale est particulièrement suspecte d'un mélanome lorsqu'elle s'étend à la base de l'ongle sous la peau...c'est ce qui s'appelle le signe de Hutchinson.

## MM subungéal: signe de Hutchinson!



Pour les autres nodules non pigmentés pouvant apparaître sur la peau on insiste sur l'aspect perlé et les télangiectasies du cancer basocellulaire...

## BCCs



Aspect perlé de la marge



Télangiectasies



La kératose actinique se détecte avec les doigts... quand on attend trop, ça dégénère en cancer spinocellulaire qu'il faut exciser.



Sur le liseré périphérique « actif » des dermatophytoses...



## Tinea corporis



Ça c'est un mycosis fongöide...contrairement à un eczéma...ça ne gratte pas...



Le psoriasis a ces lésions hyperkératosiques classiques...



Ensuite il y a les syndromes paranéoplasiques obligatoires et/ou facultatifs...

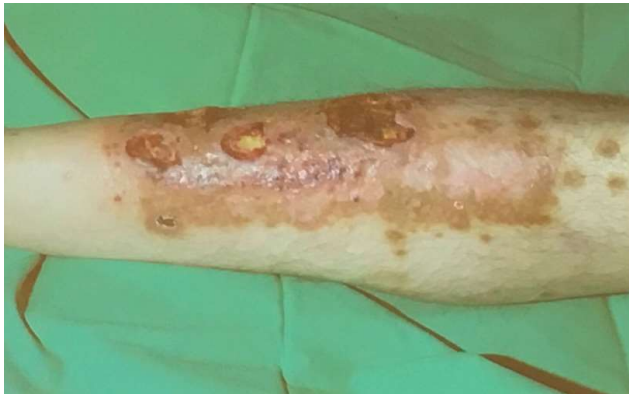
Par exemple, la découverte d'hyperpigmentation dans les plis des coudes ou des aisselles (acanthosis nigricans) est un syndrome paranéoplasique devant faire rechercher une tumeur gastrointestinale ou pulmonaire (obligatoire)



...des oedèmes palpébraux ou une rougeur périoculaire, signant une dermatomyosite devrait faire rechercher aussi une tumeur...carcinome colorectal ou bronchique...(facultatif)



Un pyoderma gangrenosum devrait faire rechercher une leucémie...(facultatif)



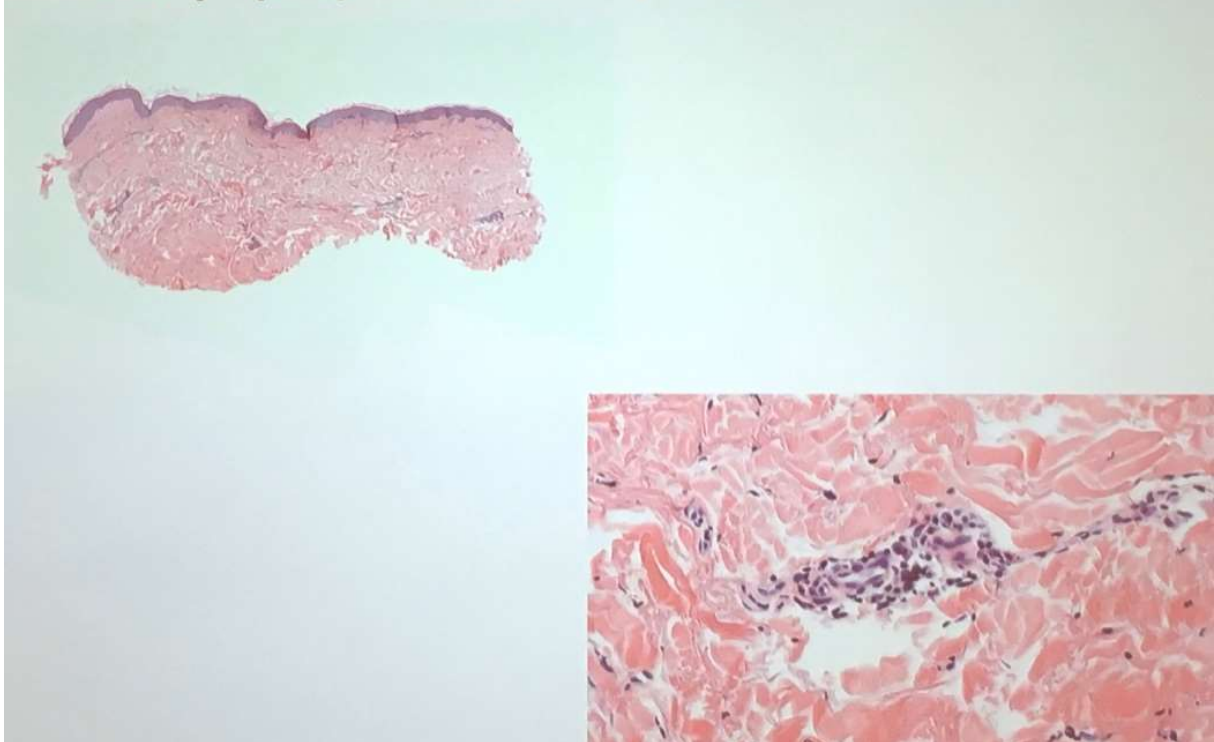
Une « peau d'orange » sur un sein, peut signer l'obstruction des canaux lymphatiques par un cancer (mais pas toujours...).



Par exemple, on nous montre l'image d'une « peau d'orange » localisée à un sein qui se révèle être due à un infiltrat lymphoplasmocytaire périvalvulaire conséquence d'une borréliose...mais ça doit être une rareté...



**Histologie:**  
**infiltrat lymphoplasmocytaire périvasculaire - boréliose!**



Un argument pour envoyer nos biopsies pas à n'importe quel pathologue mais à un **dermatopathologue**

En résumé on retiendra que :

- pour les lésions mélanocytaires on applique les critères ABCDE
- pour les basocellulaires on retient l'aspect perlé et les télangiectasies
- la kératose actinique (sur le cuir chevelu) se détecte surtout avec les doigts
- le mycosis fongoïdes est constitué de macules et plaques digitiformes non prurigineuses contrairement à l'eczéma.
- la découverte d'une acanthosis nigricans est une paranéoplasie obligatoire, contrairement à la dermatomyosite et au pyoderma gangrenosum qui sont des paranéoplasies facultatives.
- les biopsies devraient être envoyées à une DERMATOpathologue...

On nous encourage à traiter les kératoses actiniques nous-mêmes (cf colloque du 4.6.2019), à biopsier toute lésion pas claire, et à transférer en dermatologie...

On nous décourage à traiter au laser ou en cryothérapie sans avoir une histologie préalable...



Compte-rendu du Dr Eric Bierens de Haan  
[ericbdh@bluewin.ch](mailto:ericbdh@bluewin.ch)

transmis par le laboratoire MGD  
[colloque@labomgd.ch](mailto:colloque@labomgd.ch)